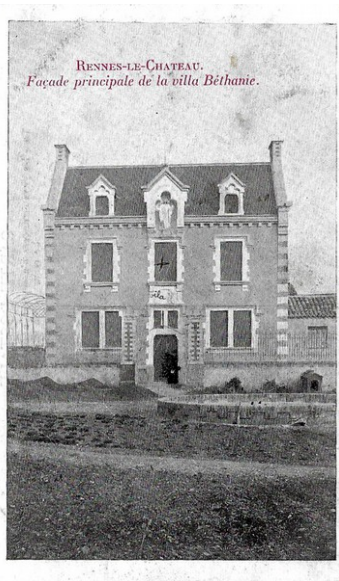
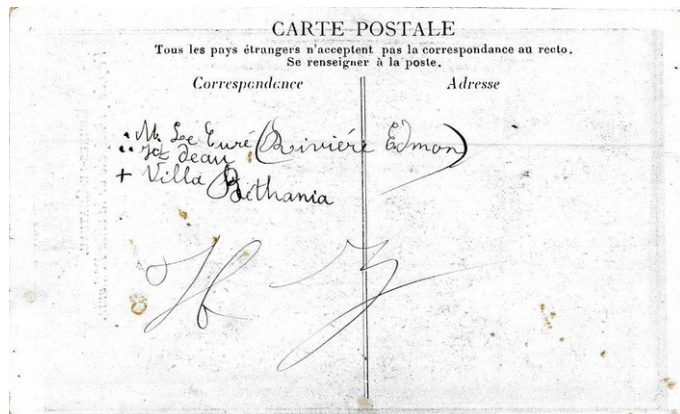


## QUI EST CE VISITEUR DE LA VILLA BÉTHANIE ?

Parmi la collection de 33 vues de Rennes-le-Château commandée en 1907 par l'abbé Saunière au photographe Mas de Limoux figure une carte postale montrant un religieux sur le seuil de la villa Béthanie, frappant la porte d'entrée, qu'aucune légende ne permet d'identifier (1). C'est grâce à une récente découverte de Michel Vallet qu'il est possible aujourd'hui de combler ce vide mais écoutons-le plutôt :



« C'est venue suite à l'achat d'une dizaine de cartes postales issues de la collection que commercialisait l'abbé Saunière. En fait, elles provenaient toutes d'un même destinataire. La correspondance au verso indique bien qu'il s'agit d'un habitant de Rennes-le-Château qui s'adresse à une autre personne (domiciliée également dans l'Aude). Certaines donnent des nouvelles, d'autres évoquent le domaine de l'abbé Saunière. Or, l'une d'elles est particulièrement significative. Au verso de la carte représentant la villa Béthanie et où figure un prêtre placé devant le seuil, le correspondant a noté chacun des éléments qui figurent sur la vue : "Villa Béthania", "Jet d'eau" (il s'agit, bien sûr, du bassin, qui existe toujours) et le personnage habillé d'une soutane. Le nom indiqué est... "M. le Curé (Rivière Edmon)". » (2)



Il fallait à présent déterminer qui était le curé Edmond Rivière et quelle était sa relation avec l'abbé Saunière. En compulsant les carnets de correspondances de ce dernier, j'ai pu retrouver l'unique mention de ce prêtre. À la date du 22 juin 1908, le curé de Rennes-le-Château a, en effet, noté par deux fois son nom :

Directeur du bureau Cosmos	R propose achat bureau	22
E Riviere Robez	R envoi de 31 cartes	22
Cyhelinal de F. Vincent - F. Jolleville	E demande cartes et messes	22
Cyhelinal de Foulonay-le-Comte	E demande cartes et messes	22
E Riviere secrétaire du C.F. Robez	E accusé de réception -	22
Edmond Auroul, Castres,	R reçu de son excursion	23

Edmond Rivière, de Rodez dans le département de l'Aveyron, a donc envoyé 31 cartes postales à son confrère audois. Après avoir demandé des renseignements auprès de l'évêché concerné, il apparaît que ce prêtre faisait visiblement partie d'une congrégation religieuse ne dépendant pas de lui.

(1) Il n'en fallait pas davantage à certains pour y voir l'abbé Boudet, sa *Vraie Langue Celtique* à la main, rendant visite à son confrère, ou Jean Jourde, impliqué, bien malgré lui, dans des théories fantaisistes !

(2) L'article de Michel Vallet est lisible intégralement par le lien suivant : <https://tresor-rennes-le-chateau.net/jean-jourde-une-affaire-de-toise#more->

Envoyer vos commentaires à : [patrick.mensior@rennes-le-chateau-doc.fr](mailto:patrick.mensior@rennes-le-chateau-doc.fr)  
ou directement sur la news